

PROP-TECH

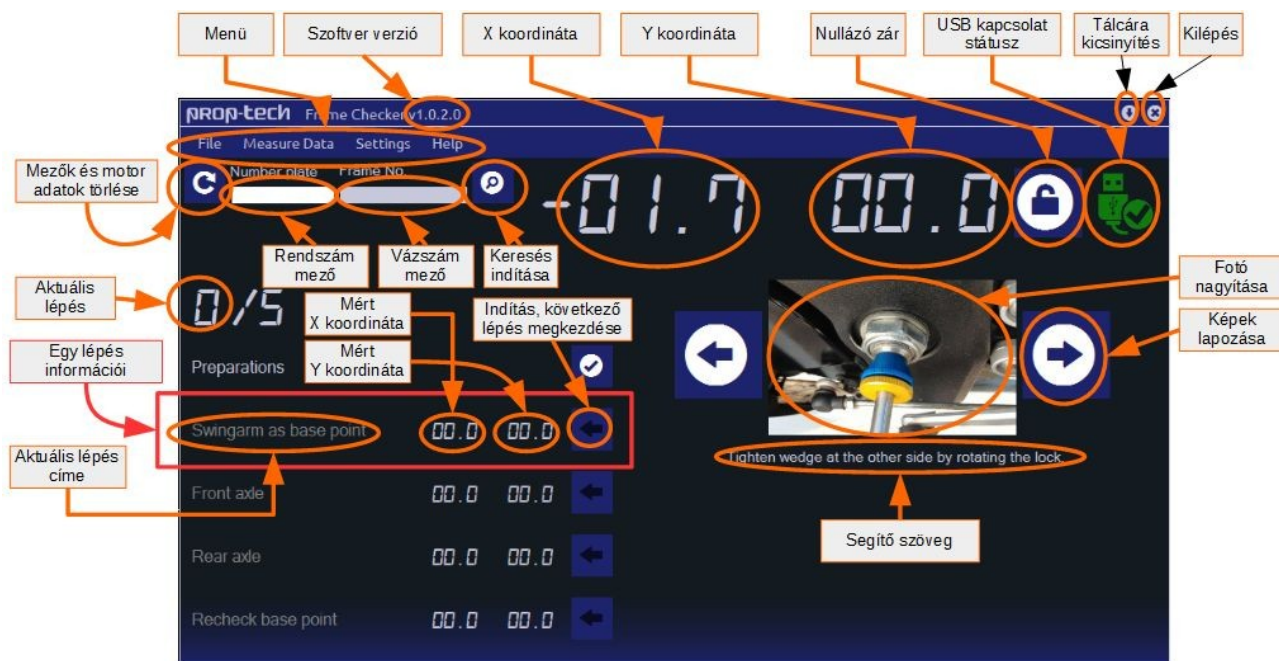
Vázmérő

Használati útmutató

Tartalomjegyzék

A program kezelői felülete.....	2
Alapbeállítások.....	2
Nyelv beállítása.....	2
Papír méretének beállítása.....	3
Saját cég adatainak beállítása.....	4
Cég adatainak megadása.....	4
Logó hozzáadása.....	4
Mérés.....	5
A motorkerékpár adatai.....	5
Mérés folyamata.....	6
A motorkerékpár mérésre való előkészítése.....	6
Szögek mérése.....	7
Mérési adatok mentése, nyomtatása.....	7
Új mérés.....	7
Egyéb funkciók.....	8
Dokumentáció.....	8
A program adatai.....	8
Kiegészítők és programfrissítések.....	8
Köszönetnyilvánítás.....	8

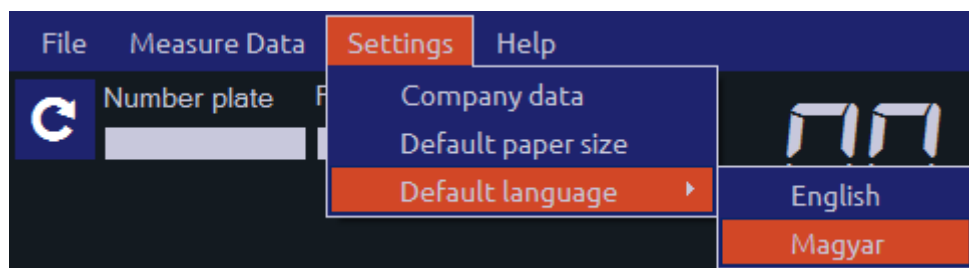
A program kezelői felülete



Alapbeállítások

Nyelv beállítása

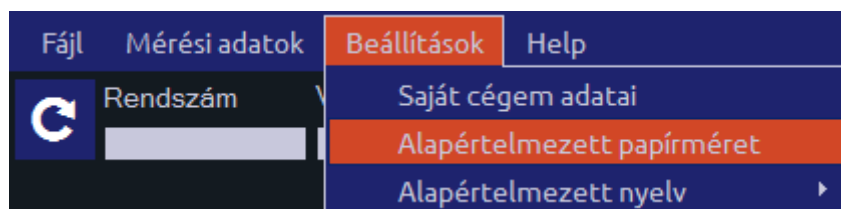
A program telepítés után angol nyelven kommunikál, egészen addig, amíg ezt a felhasználó felül nem bírálja a következő módon:



Válassza ki a **Settings > Default language > Magyar** menüpontokat. A kattintás után a program nyelve magyarra vált. A beállítás bekerül a Windows regisztrációs adatbázisába, így a program legközelebbi indulásakor már a magyar lesz az alapértelmezett nyelv.

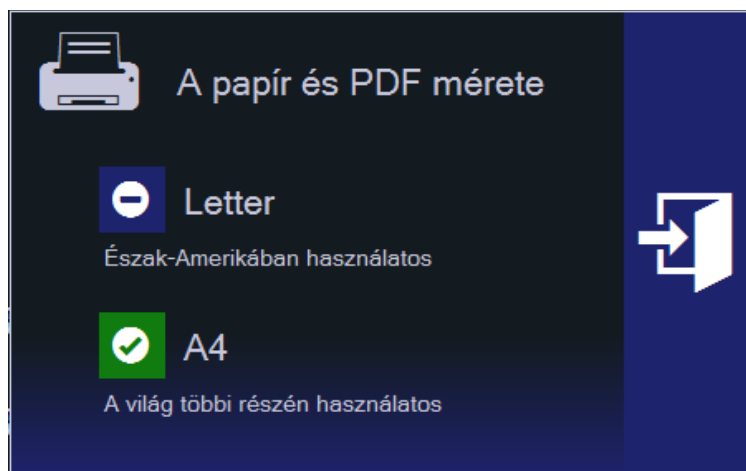
Papír méretének beállítása

A program által generált eredmények PDF állományba mentésekor és nyomtatáskor is szükséges, hogy az eredmény megfelelő méretű papírra készüljön.



Válassza ki a **Beállítások** > **Alapértelmezett papírméret** menüpontokat.

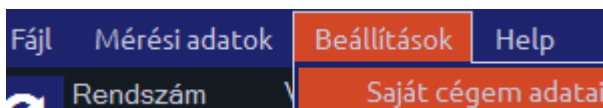
A megnyíló dialógus ablakban kiválasztható a papírméret. Mentéshez és kilépéshez kattintson az ajtó ikonra.



Magyarországon A4-es papírméretet javaslunk. A zöld szín jelzi az érvényes beállítást.

Saját cég adatainak beállítása

A saját cég adatai az elkészült mérési jegyzőkönyvek fejlécében jelennek meg a megadott logo-val együtt.



A menüből válassza ki a **Beállítások > Saját cégem adatai** menüpontot.

Cég adatainak megadása

A megjelenő ablakban értelemszerűen töltse ki a mezőket:

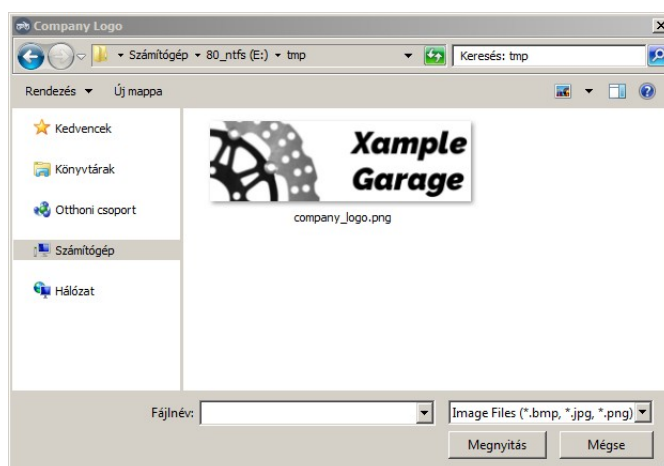
Cég név	Telefonszám
Utca	E-Mail
Írányítószám	Weboldal
Település	

Logó hozzáadása



A logó mérete legyen 260 x 80 képpont. Eltérő méretű képeket használata nem javasolt! (Eltérő méretű képeket a program úgy torzítja, hogy beleférjen a képablakba.)

- A + gomb megnyomásával válassza ki a feltöltendő **jpg**, **png**, vagy **bmp** képet.



- A – gomb lenyomásával törli a képet.

Az ajtó ikon lenyomásával kilép és menti a beírt adatokat.

Mérés

A motorkerékpár adatai

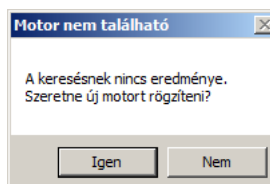
Rendszám	Vázsám
ABC123	

A kereső mezőkbe írja be motorkerékpár rendszámát vagy a váz számát és nyomja le a kereső gombot (nagyító).

Az adatok törléséhez kattintson a bal oldali ikonra.

Amennyiben a motorkerékpár korábban volt már mérve, akkor az adatait a program betölti.

Ha még nincs a megadott adatokkal motorkerékpár rögzítve, a program felkínálja a lehetőséget, hogy újként rögzítsük az adatokat.



Amennyiben az **Igen**-re kattint, megjelenik az adatok bevitelére szolgáló képernyő.

Rendszám	Vázsám	Évjárát	Gyártó	Modell
ABC123	01234567891234567	2011	SUZUKI	GSX-R 750

Megjegyzés
Váznyúlvány törött az ülés alatt

Tulajdonos	Telefonszám	E-Mail
Dr. Kerekes Tibor	+36 20 123 4567	gpxertibi9999@gmail.com

Cím
Traktórvásárhely
Szent János utca 21/B
9876

Töltse ki az adatokat, majd a mentéséhez kattintson a **+** ikonra. A **motoros** ikonra kattintással a tulajdonosra vonatkozó mezők tartalma törölhető. E funkciónak akkor van jelentősége, ha egy régebben vizsgált motorhoz kell új tulajdonost rögzíteni. Mentés nélkül is elhagyható a felvitel, az **kilépés** (ajtó) ikonra kattintva. Mentés nélkül vagy mentés után a **kilépés** visszavezet a kezdőképernyőre.



A betöltött motorkerékpár adatokat módosítani lehet a szerkesztés (ceruza) ikonra való kattintással.

Ekkor ismét megjelenik a szerkesztő felület előre kitöltött adatokkal. Szerkesztés után mentse a változásokat és lépjen vissza a főképernyőre.

Mérés folyamata

Javasoljuk, hogy mérés előtt adja meg a motorkerékpár adatait, bár erre utólag is van mód.

A motorkerékpár mérésre való előkészítése

A mérés előkészítéséhez kövesse a programban ismertetett lépéseket, a képek és a leírás lapozható. A fényképek nagyíthatók.

Emelje fel a motorkerékpárt hátsó emelőre. Helyezze be a mérőrudat a lengővilla tengelybe, valamint az első és hátsó kerék tengelyébe a programban ismertetett módon.

Csatlakoztassa USB-re a lézert, ügyeljen arra, hogy ne nézzen bele a sugárba és ne irányítsa a lézert emberekre vagy állatokra.

Helyezze a hátsó tengelyre a tükröt, a lengővilla tengelyébe a lézert. Állítsa addig a hátsó kerék tengelyét, amíg a lézer skálájára visszatükrözött sugár a skála közepére mutat, majd rögzítse ebben a pozícióban a tengelyt.

Helyezze az első kerék tengelyre a tükröt, a lézert helyezze fel a lengővilla tengelyére úgy, hogy az első kerék irányába világítson. Mozgassa finoman a kormányt addig, amíg a visszavert lézer sugár a lézer skálájának közepére nem kerül.

Óvatosan távolítsa el a tükröt úgy, hogy a kerék ne mozduljon meg, majd húzza ki a csatlakozóból a lézert és távolítsa el azt is.

Fokozottan ügyeljen arra, hogy a mérés további folyamata során az első kerék pozíciója ne változzon meg.

Néhány ritka esetben előfordulhat, hogy egyes hordozható számítógépek USB csatlakozója kisebb áramerősséget produkál az elvártnál. Ilyen esetben a készlet USB eszközei (lézer, mérőkocka) nem működnek megfelelően. Ha ilyen jelenséget tapasztal, használjon külső tápegységgel ellátott USB elosztót (HUB -ot).

Ha befejezte az előkészületeket, a lézer eltávolítása után csatlakoztassa a mérőkockát a számítógéphez. Nem szükséges semmilyen külső eszközillesztő program (driver) telepítése.

Csatlakoztatás után 1-2 másodperc múlva az USB ikon színe zöldre vált. Az eszköz készen áll a használatra.



Az előkészületek befejeződtek.

Szögek mérése



Kattintson az elfogadás (pipa) ikonra, ha előkészítette a motorkerékpárt és csatlakoztatta a számítógéphez a mérőkockát. Amíg a program nem érzékeli a csatlakozást, az ikon nem aktív.

Helyezze a mérőkockát a lengővilla tengelyre a haladási irányt mutató nyilat figyelembe véve.



A lengővilla tengelyét vesszük a mérés során kiinduló pontnak. Az első mérés megkezdéséhez kattintson a **nyíl** ikonra. Finoman forgassa a mérőkockát addig, amíg az Y koordináta értéke nulla nem lesz. A program ezt érzékeli és beállítja az adott X koordinátát nulla értékre. Az értékek elszíneződnek és a nullázó zár automatikusan átkapcsol.



Következő lépésként helyezze át a mérőkockát az első tengelyre. Ügyeljen arra, hogy a kerék ne mozduljon meg. Ha kész, nyomja le a lépéshez tartozó nyíl gombot és forgassa a kockát addig, amíg az Y tengely nulla nem lesz.



A hátsó tengely méréséhez helyezze át a mérőkockát, majd nyomja meg a lépéshez tartozó nyíl gombot. Forgassa a kockát addig, amíg az Y tengely nulla nem lesz.



Helyezze vissza a kockát a lengővilla tengelyére. Forgassa a kockát addig, amíg az Y tengely nulla nem lesz.

Mérési adatok mentése, nyomtatása

A mérés befejezése után megjelenik 4 ikon, melyek a következők:



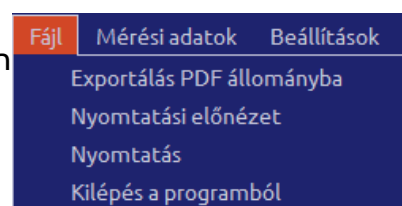
Mentés az adatbázisba: a mentett eredmény később visszatölthető

PDF fájl exportálása: az ügyfél számára elektronikus úton (pl. e-mail, pendrive) átadható jegyzőkönyv

Nyomtatási előnézet: a mérési jegyzőkönyv megtekintése

Nyomtatás: a mérési jegyzőkönyv nyomtatása

Egyes funkciók a menüből is elérhetők.

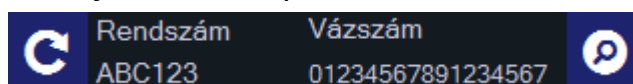


Új mérés

Kattintson az előkészületek mellett található **nyíl** ikonra az új mérés megkezdéséhez.



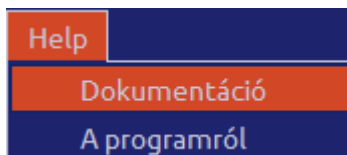
Amennyiben másik motorkerékpárt kíván mérni, kattintson a rendszám előtti **nyíl** ikonra és keressen vagy rögzítsen új motorkerékpárt.



Egyéb funkciók

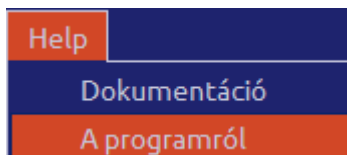
Dokumentáció

Ezen felhasználói kézikönyv elérése a programból:



A menüből válassza ki a **Help > Dokumentáció** menüpontot. Az aktuális nyelvi beállításoknak megfelelő dokumentáció nyílik meg. Kilépéshez kattintson az **ajtó** ikonra.

A program adatai



A menüből válassza ki a Help > A programról menüpontot. A felbukkanó ablakban a program verziószáma mellett megtalálhatja internetes elérhetőségünket, valamint Facebook oldalunkat is.

Kiegészítők és programfrissítések

A vázmérőhöz további kiegészítőket is kínálunk, ezek megtekinthetők folyamatosan frissülő weboldalunkon.

Programjainkat igyekszünk jobbá tenni, így azokat rendszeresen továbbfejlesztjük. Az Ön által használt szoftver verzióját a főablak fejlécében megtalálhatja. Amennyiben ez régebbi, mint a weboldalon található, ajánlatos az újabb verzió letöltése. A frissítés teljesen ingyenes. A programmal kapcsolatos hibákat mindenkor a legújabb verzió esetén tudjuk kezelni.

Köszönetnyilvánítás

Köszönjük, hogy termékünket választotta.

Amennyiben vázmérő használatával kapcsolatban kérdései vannak, keresse fel disztribútorunkat vagy közvetlenül a **Prop-Tech Kft.-t.** Készséggel állunk rendelkezésére.

www.prop-tech.hu